

椭圆形。1对腹位的触角具2环轮。3个触手，中央触手很小乳突状、位于口前叶前缘中间，侧触手位于口前叶前缘两边、远比中央触手长。6对细须状的触须光滑，位于前3个体节（图233 A）。

翻吻无颚齿，具须状端乳突（图233 A）。

疣足双叶型，背须细长光滑、近基部具基节，腹须细指状，背刚叶退化，腹刚叶的前刚叶圆钝、短于舌状的后刚叶（图233 B）。

背须基部具1根内足刺和4—5根简单型叉状刚毛（图233 C）。腹刚叶具很多复型镰状双齿刚毛，端片长短不一（图233 D）。

本种曾被误名为狭叶健足虫。

地理分布 属热带印度太平洋种。分布于黄海和南海；日本（南部），越南沿海，菲律宾群岛，斯里兰卡，红海，印度，孟加拉湾，澳大利亚，新西兰，南非。

(170) 无背毛蛇潜虫 *Ophiodromus berrisfordi* Day, 1967 (图234)

Ophiodromus berrisfordi Day, 1967: 224, fig. 11.3a—c.

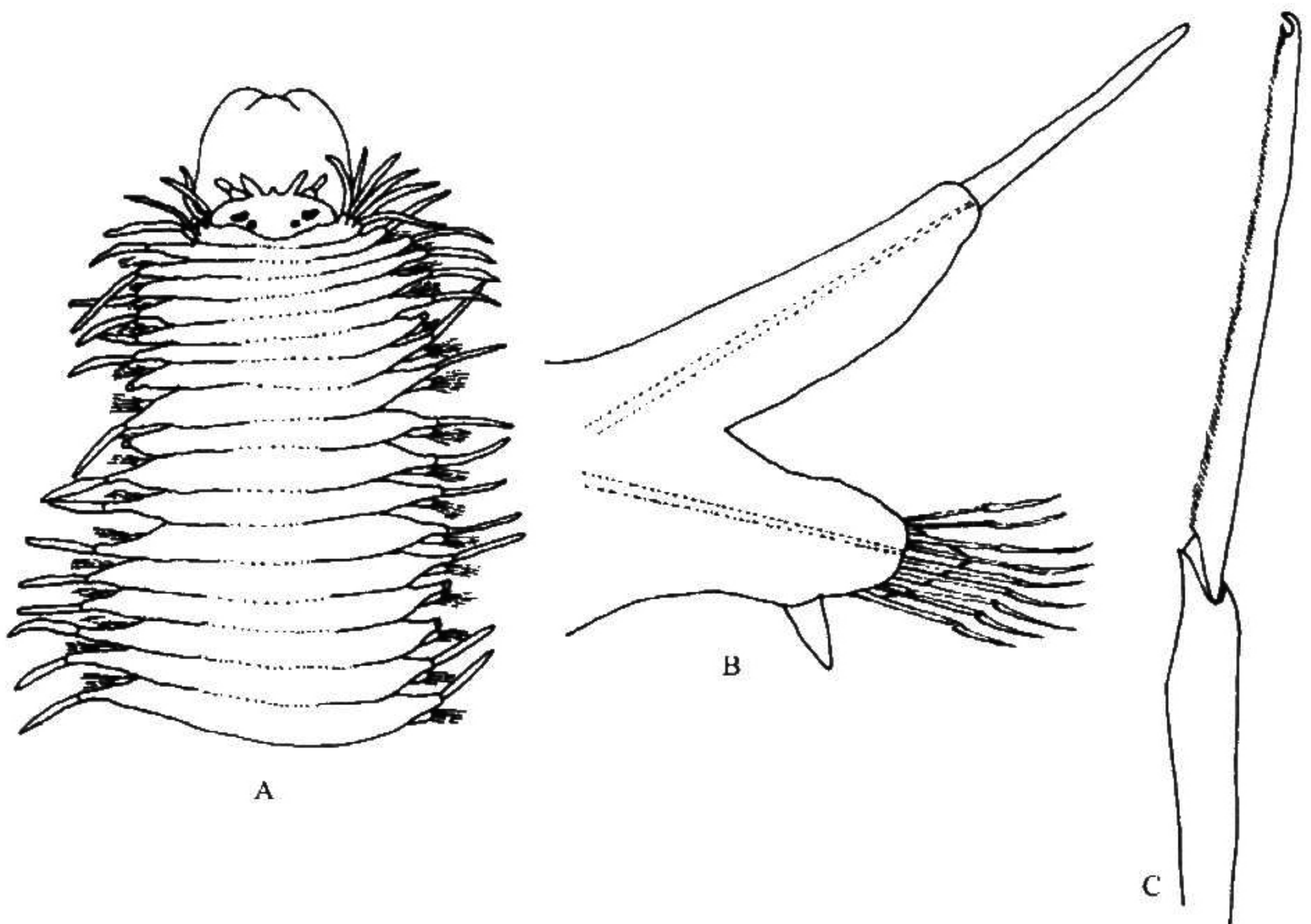


图234 无背毛蛇潜虫 *Ophiodromus berrisfordi* Day

A. 体前部背面观（吻部分翻出）；B. 体中部疣足前面观；C. 复型镰状双齿刚毛。

标本采集地 海南临昌、美夏、大东海（潮间带、死珊瑚内）、牙龙湾野猪岛（水

深 5—11 m、死珊瑚内)。

形态特征 体长 28—39 mm, 体宽 (含疣足) 3—5 mm, 具 60—90 个刚节。标本易断裂成数段。

酒精固定的标本浅黄色或苍白色。

口前叶近横椭圆形, 后缘稍凸。2 对红眼为倒梯形排列, 前对椭圆形, 后对圆形。1 对触角具 2 环轮。3 个触手, 中央触手很小乳突状、位于口前叶前缘中间, 侧触手位于中央触手的两边、比中央触手长。6 对触须光滑, 细须状, 位于前 3 个刚节 (图 234 A)。

翻吻无颚齿, 有短乳突。

疣足亚双叶型 (图 234 B)。背须细长光滑具长的基节, 仅具内足刺, 无背刚毛。腹前刚叶宽短、腹后刚叶长锥状, 具很多端片长短不一的复型镰状双齿刚毛 (图 234 C)。

地理分布 分布于南海; 非洲 (西南部)。本种为我国首次记录。

(171) 暗蛇潜虫 *Ophiodromus cf. obscura* (Verrill, 1873) (图 235)

Podarke obscura Verrill, 1873: 589—590, pl. 12, fig. 61; Pettibone, 1963: 104—105, fig. 28a—b.

Ophiodromus obscurus Fauchald, 1977: 17.

Ophiodromus cf. obscura Yang et Sun, 1988: 84, fig. 30e—h.

标本采集地 广西涠洲岛东角嘴 (潮间带附着生物中), 南海南部 (水深 90 m、底质石块)。

形态特征 体长 20 mm, 体宽 (含疣足) 3.5 mm, 具 40 个刚节。

酒精固定的标本无色斑。

口前叶近长方形, 前后缘皆平直。2 对红眼为倒梯形排列, 前对椭圆形, 后对圆形。具 1 对 2 环轮的触角。3 个触手, 中央触手位于口前叶前缘中央, 侧触手位于中央触手两边、比中央触手稍长。6 对触须光滑, 细须状, 位于前 3 个体节上 (图 235 A)。

翻吻无颚齿, 前缘具乳突。

疣足双叶型。背须细长光滑、具短的基节, 腹须细指状, 背刚叶退化, 腹刚叶锥状, 腹前刚叶短于腹后刚叶 (图 235 B)。

背须基部具 1 根内足刺和 4—6 根简单型叉状刚毛 (图 235 C)。腹刚叶具很多端片长短不一的复型镰状双齿刚毛 (图 235 D)。

地理分布 分布于南海; 墨西哥湾, 印度 (西部), 美国 (新英格兰等)。

讨论 与 Pettibon (1963) 描写的稍有差别。我国的标本背须长短交替分布不明显, 具 4—6 根简单型叉状背刚毛; Pettibon 报道背须长短轮替排列, 具 1 根简单型叉状背刚毛。